

Preventie van alcohol-
gerelateerd geweld:
kosten-effectiviteit

Het STAD model voor de preventie van geweld op drankgelegenheden

Samenwerking
gemeenschap

Media

Handhaving

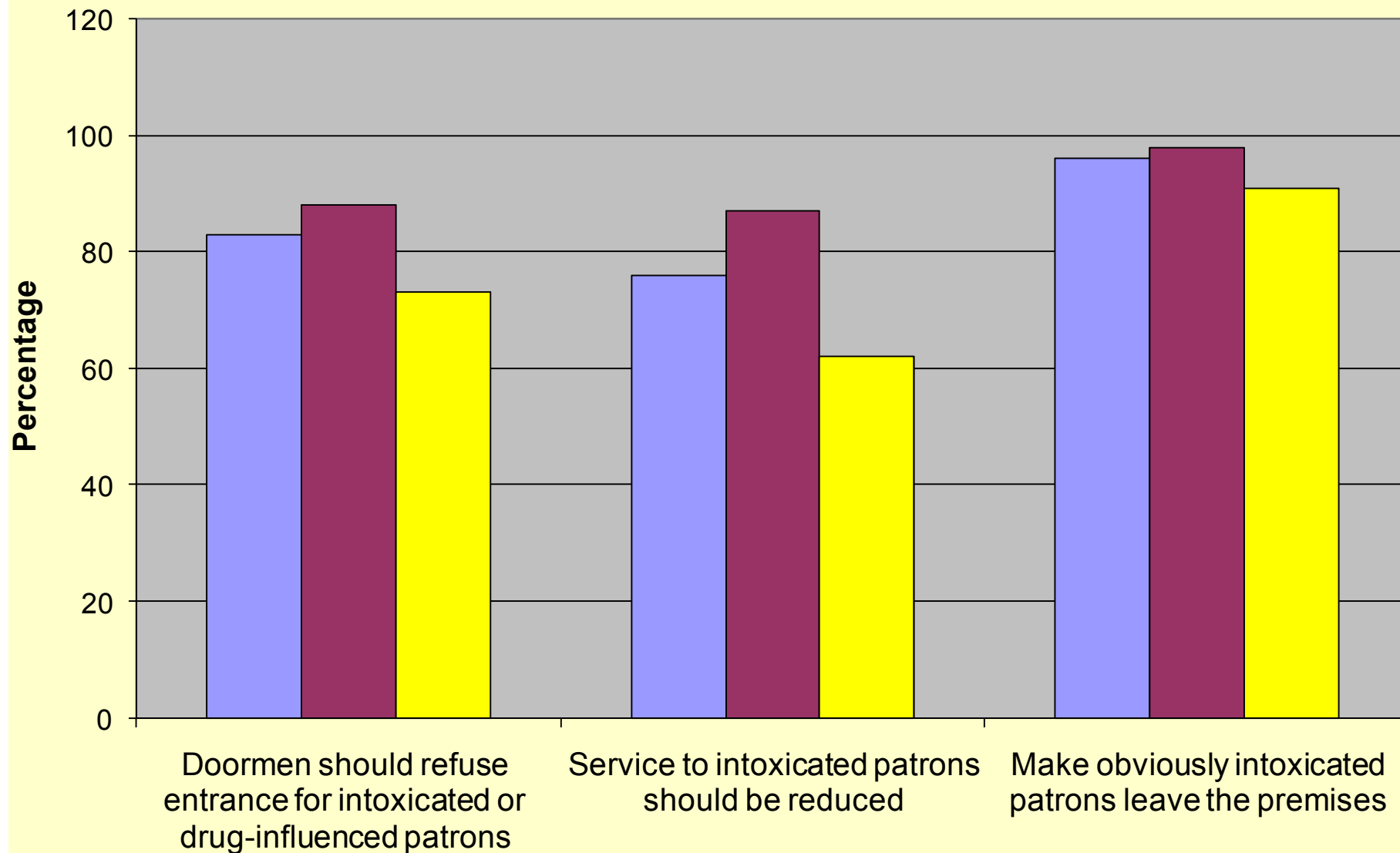
Onderzoek

Training

Opvolging

Pleitbezorging in media

Publieke opinie over dronken klanten in bars en restaurants



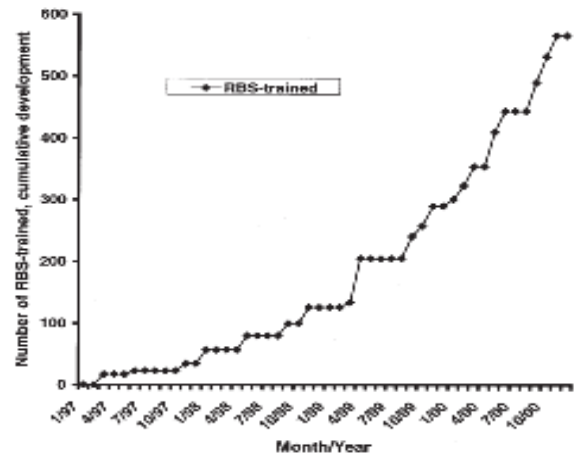


FIGURE 1. Number of staff trained in RBS Intervention area; cumulative development

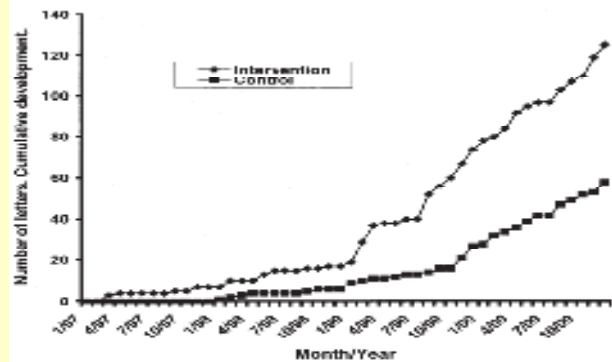
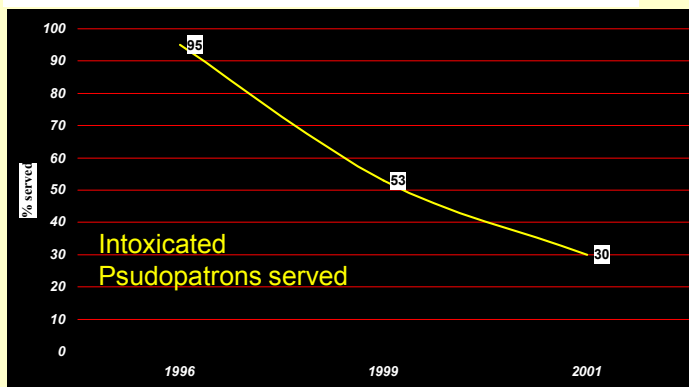
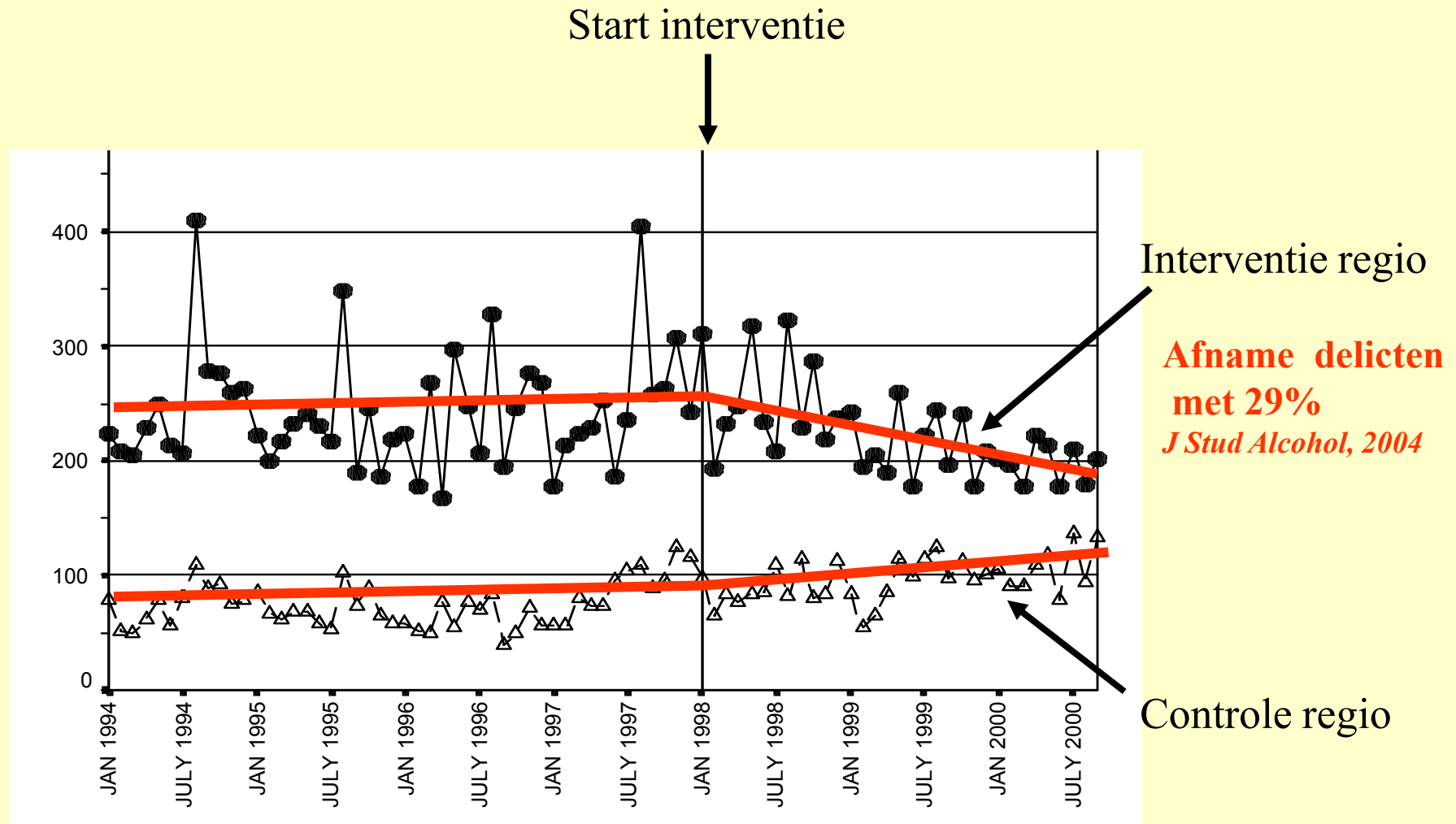


FIGURE 2. Number of notification letters regarding overserving; Intervention and control area; cumulative development

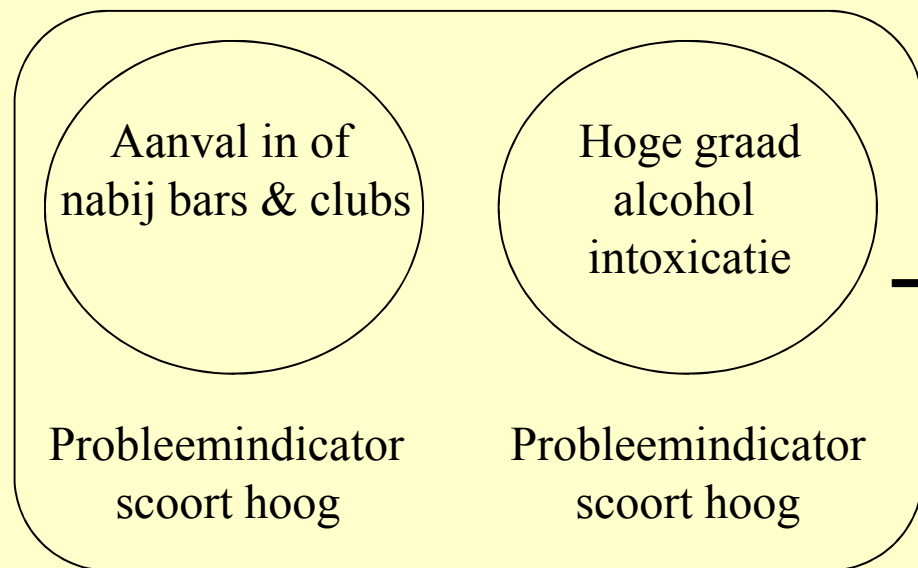


Politie registratie geweldsmisdrijven in Stockholm 1994 – 2000: aantal inbreuken

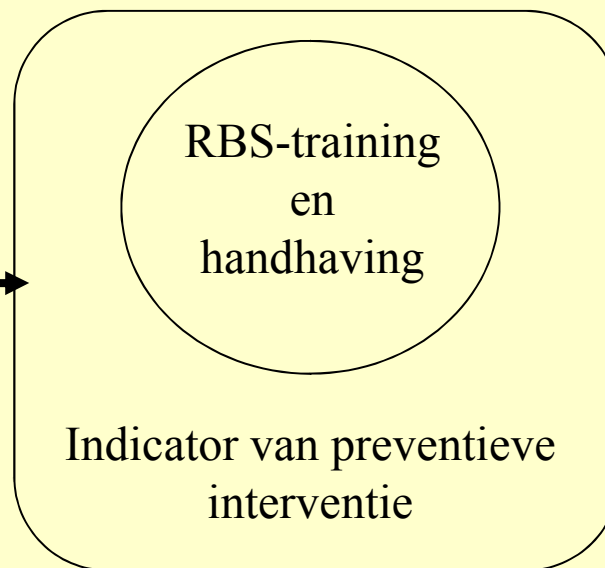


Causale verbanden

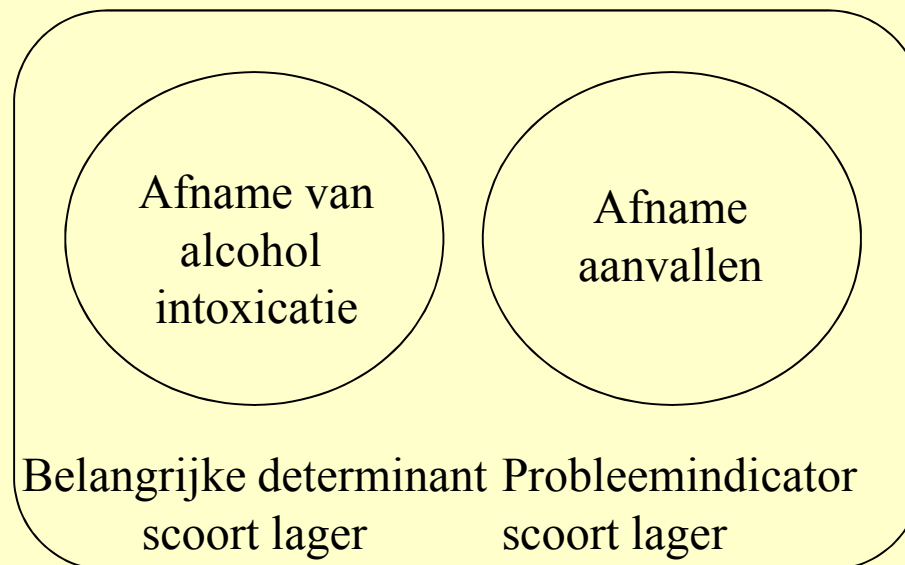
Baseline



Interventie



Follow-up



Gezondheidseconomische analyse

1. kosten van programma, *minus*...
2. besparingen in verschillende sociale sectoren, *vergeleken met*...
3. gezondheidseffecten gemeten in QALY's

aantal geweldsmisdrijven 1998-2000: 7.368

Preventief effect restaurant project: 29%

→ Aantal vermeden geweldsmisdrijven: 3.009 gevallen

Kosten

1. Administratie: (salaris staf, verplaatsing, computers, etc.)
2. Studies: controle & twee follow-upstudies (training en salaris actoren/jongeren)
3. Acties in gemeenschap: verslag vergaderingen (aantal; deelnemers), gemiddeld salaris/belastingen salaris
4. RBS training: kosten van training (572 deelnemers * 500 SEK), productieverlies (572*lonen)
5. Politionele diensten; bezoeken/inspecties (251*45 min*2 politie-agenten & 2 officieren), aangetekend schrijven (72*1 uur*200 kr)

Enquête bij slachtoffers van geweldsmisdrijven

- Random selectie uit nationale politionele registratie van geweldsmisdrijven in 2003 in Stockholm
- Selectie van 604 slachtoffers: zware geweldpleging (n=83), andere geweldpleging (n=288), bedreigingen, (n=152) en geweldpleging/bedreiging van politie (n=81)
- Response rate: 35 %

Enquête bij slachtoffers: financiële effecten van geweld

1. Juridisch (politie, rechtbank, straf/gevangenis)
2. Productie (hoofdzakelijk afwezigheid door ziekte)
3. Gezondheidszorg (vervoer en behandeling door spoeddienst, psychotherapie, medicatie, ambulante en residentiële zorg)
4. Andere kosten (persoonlijke hulp, bezit)

Gecombineerd met gegevens van politionele diensten, gerechtelijke diensten, gegevens van de koepel van provinciale raden en koepel van apothekers

(bijv. gevangenis, 2,364 SEK/dag, vervoer door spoeddiensten 2,311 SEK)

Enquête: gezondheidseffecten van geweld

De respondenten rangschikten hoe het geweld hun gezondheid heeft beïnvloed, volgens:

1. vijf gezondheidsdimensies (mobiliteit, zelfzorg, dagelijks functioneren, pijn, angst/depressie)
 2. drie niveaus (geen problemen, matige problemen, ernstige problemen)
 3. ‘voor het geweld’, ‘twee weken na het geweld’, ‘nu’
- gewonnen quality-adjusted life-years QALYs

De gemiddelde kost van gewelddelicten (euro)

Type:	Geweldpleging	Bedreiging	Andere	
	20,145	21,382	10,870	
Geslacht:	Man	Vrouw		
	17,684	20,912		
Opleiding:	Lager	Secundair	Bachelor	Master
	9,119	10,141	16,368	32,274

Resultaten (euro, discounted values)

Kosten

• Project administratie	492,050	
• Planning/follow-up	27,632	
• Acties uit de gemeenschap	33,723	
• RBS training	220,906	
• Politie	21,517	-795,828

Besparingen

• Gerechtig systeem	24,393,381	
• Productiviteitsverlies	4,728,370	
• Gezondheidszorg	1,565,686	
• Andere schade	626,274	+31,313,711

• Netto besparing		+30,517,883
-------------------	--	-------------

Resultaten: gezondheidsvoordelen

Quality adjusted life years (QALY:s)

Gemiddelde gezondheidsstatus (max. 1.0):

- voor geweldsdelict:	0.8647
- twee weken erna:	0.6776
-12 maanden erna:	0.8729

Gezondheidsvoordelen: 3,009 vermeden misdrijven

$$* (0.8647 - (0.6776 + 0.8729)/2)$$

$$\rightarrow 3,009 * (0.8647 - 0.77525)$$

$$\rightarrow 3,009 * 0.08945 \qquad \rightarrow 270 \text{ QALYs}$$

Gevoeligheidsanalyse

- Lage response rate (35%)
- Sommige kosten werden niet in rekening gebracht, bijv. familie, restaurant

- Algemeen resultaat: 1:39
- Indien enkel positionele kosten voor niet-respondenten
→ 1:18
- Indien de enquête niet in rekening wordt gebracht
(2,001*3,009) → 1:7

Conclusie

- Kostenbesparing 1:39
- Gezondheidswinst 3-4 levens in normale gezondheid
- CBA of Alcohol law inforcement Michigan → 1:45
- ”Investeren in verantwoord schenkbeleid is een efficiënt gebruik van gemeenschapsmiddelen. Bv. kostenbesparingen, gezondheidswinst en verbeteringen op het vlak van welzijn.”

Nationale verspreiding

Via politie autoriteiten

Via provinciale administratie

Overgang naar illegale drugs:
Een omgevingsgerichte benadering van
druggebruik en drugpreventie

Referenties

- Co – auteurs

Anna Månsdotter, Eva Wallin, Malin Rydberg
& Lars Lindholm

- Publicatie: European Journal of Public Health
2007